

ZADARMO

Vydáva OZ Novomešťan - Dobrý sused Karčí, zaregistrované v Registri mimovládnych neziskových združení pri MV SR pod číslom VVS/1-900/90-58909

Novomešťská brdcovka

Noviny o histórii stavieb
v mestskej časti
Bratislava - Nové Mesto.

www.novomestan.sk

Cesta do histórie mestskej časti Bratislava - Nové Mesto

NOVÉ MESTO - MINULOSŤ, PRÍTOMNOSŤ, BUDÚCNOSŤ



Zdroj: TASR

Mestská časť Nové Mesto bola v minulosti perifériou Bratislavy. Ruch hlavného mesta sa sústreďoval v oblasti od Dunaja po Račianske a Trnavské mýto. Územím dnešného Nového Mesta prechádzali tri významné kupecké a vojensko-strategické cesty. Nové Mesto bolo v tom období stále relatívne málo zaľudneným územím. Tvorili ho oráčiny, vinohrady, pastviny, močariny a les. Z tohto obdobia je zachovaná informácia o niekoľkých príbytkoch, známych ako Zigel Hut, ktoré pravdepodobne súviseli s ťažbou hliny v tejto lokalite. Ziegel Hut je vyobrazený aj na obraze, ktorý vznikol pri príležitosti korunovácie Maximiliána I v roku 1563.

Rozvíjalo sa kúpeľníctvo aj priemysel

Významnejší rozvoj územia Nového Mesta nastal v 19. storočí vybudovaním konskej železnice z Bratislavy do Trnavy. Dominantou sa stala budova prvej železničnej stanice, ktorá svojou architektúrou prekonala aj blízky palác grófa Berchtolda stojaci na Trnavskom mýte.

V priťažlivom prostredí lesov začala výstavba Ferdinandových kúpeľov pri Železnej studničke. Vďaka zeleni, lesom, vodným nádržiam a kúpeľom bolo Nové Mesto známe aj ako miesto trávenia voľných chvíľ obyvateľov. Charakteristickým pre oblasť Nového Mesta bolo naďalej pestovanie viniča a vinohradníctvo. Jeho význam bol upevnený vybudovaním Štátnej vinárskej školy na Matúškovej ulici.

Nové Mesto sa osídľovalo pomaly

Ešte z roku 1855 je zachovaná informácia, že dnešné Nové Mesto tvorilo len 47 budov. K výraznejšiemu osídleniu došlo postupne po výstavbe významných tovární. Vznikali tak nové štvrte pri tehelniach, pri dvore Emmyháza a neskôr pri závode na výrobu dynamitu - Dynamit - Nobel. Ďalšie obytné domy vznikli pre zamestnancov firmy Siemens - Schuckert a neskôr Stollwerck. Prvé obytné domy na Tehelnom poli vystavalo aj mesto Bratislava. To sa písal rok 1913. V roku 1927 k nim pribudli Legiodomy na dnešnej Ursynhoj ulici a postupne vyrástli aj obytné domy Unitas na Račianskej a Nová doba na Vajnorskej ulici.

V Novom Meste je najväčšia koncentrácia športovísk

Oficiálne bolo územie dnešného Nového Mesta súčasťou tretieho bratislavského obvodu. K reorganizácii mestskej správy došlo po 2. svetovej vojne, v roku 1949 a v rovnakom usporiadaní fungovala až do roku 1990. Vznik dnešnej mestskej časti Bratislava - Nové Mesto sa datuje na 13. september 1990. Zaujímavosťou je, že na území Nového Mesta sa nachádza najviac športovísk. Nájdete tu národný hokejový, futbalový, tenisový i bowlingový stánok, športovú halu Pasienky, či krytý plaváreň.

Či sa Nové Mesto stane aj kultúrnym stánkom a aký bude jeho ďalší rozvoj zistíme v najbližších rokoch.

Milí Novomešťania, dostalo sa Vám do ruky špeciálne číslo Novomešťskej srdcovky. Venovali sme ho tentokrát našej histórii, minulosti a najmä ikonickým stavbám, ktoré by mal každý Novomešťan poznať. Dodnes pripomínajú časy, na ktoré si väčšina z nás rada zaspomíná. Medzi stavbami, ktoré sme vybrali je aj Istropolis, ktorý nám v týchto dňoch mizne pred očami. Neuveriteľná škoda. Avšak v pamäti ľudí zostane a je našou povinnosťou, aby sme si pripomínali, ako kedysi vyzeral. Nie len v tomto vydaní nášho časopisu, ale napríklad aj pomocou nášho projektu „História v mobile“. Pomocou mobilného telefónu si viete po naskenovaní QR kódu už dnes pozrieť video so spomienkami na ikony Nového Mesta. Takéto QR kódy už nájdete napríklad pri Novej dobe, Tržnici, Budove konskej železnice, Mladej Garde alebo pri Televíznej veži Kamzík. Určite ju umiestnime aj k Istropolisu. Ďalšou stavbou, ktorá si zaslúži v mojom príhovore pozornosť, je budova Tržnice na Trnavskom mýte. Jej zašlú slávu treba obnoviť, a to nie len opravou fasády, ale hlavne zmysluplnou náplňou a jej oživením, ktoré prinesie do tejto budovy opäť život a ruch. Chceme sa pričiniť o to, aby v nej čo najskôr rozvojavalo čerstvé pečivo, farmárske potraviny, ovocie a zelenina. Ale tiež by bolo skvelé, keby sa tu objavilo aj viac kultúrnych podujatí. Aj naše občianske združenie priloží ruku k tomuto dielu. Držte nám palce. A teraz už veselo do čítania o našej mestskej časti.

PETER KYSELA

Predseda občianskeho združenia



TRŽNICA

Potreba vybudovať novú centrálnu mestskú tržnicu vznikla už v roku 1975. Kým však Tržnica po prvý raz otvorili svoje brány predajcom a kupujúcim uplynulo dlhých osem rokov.

Tradícia centrálneho trhoviska

V Bratislave fungovalo niekoľko tradičných trhovísk. Od roku 1910 to bola Stará Tržnica v centre nášho hlavného mesta, ktorá poskytovala priestor malopestovateľom ovocia a zeleniny a chovateľom domácich zvierat rovných päťdesiat rokov. V trhovom predaji začalo postupne hrať prím trhovisko na Miletičovej ulici, ktoré vyrástlo na mieste, kde stál kedysi legendárny bratislavský bitúnok. Podľa dochovaných záznamov tu priestory na spracovanie mäsa fungovali už od roku 1884. V sedemdesiatych rokoch minulého storočia sa trhovisko premiestnilo do areálu bitúnka a začal príbeh jedného z najpopulárnejších bratislavských trhovísk. Miletička však fungovala pod šírím nebom a Bratislave tak naďalej chýbal priestor „pod strechou“, kde by si Bratislavčania mohli nakúpiť ovocie, zeleninu a mäsové výrobky priamo od pestovateľov a chovateľov a nahradil by tak pôvodnú Starú Tržnicu z centra. V roku 1975 bola preto vznesená požiadavka na vybudovanie tržnice. Mala vyrásť na Trnavskom mýte, tradičnom mieste, kde sa Centrálné trhovisko nachádzalo pred tým, ako muselo ustúpiť výstavbe Istropolisu.

Jedna z kultových stavieb I. Matušika

Požiadavku na výstavbu tržnice zadali významnému slovenskému architektovi Ivanovi Matušikovi. V tom čase viedol Štátny projektový ústav obchodu a mal za sebou viacero kultových bratislavských stavieb ako napríklad Obchodný dom Slimák, Krytú plaváreň Lafranconi, Obchodný dom Prior alebo Hotel Kyjev. Pri projektovaní budovy Tržnice sa inšpiroval architektonickým štýlom „high-tech“, ktorý v tom čase preslávila kultová parížska stavba Centre Pompidou.



Zdroj: Facebook

Tržnica priťahuje zrak okoloidúcich

Strojová estetika sa prejavuje aj odkrytým vzduchotechnických potrubí, ktoré na seba priťahujú pohľad aj vďaka výrazne červenej farbe. 12 potrubí pripomínajúcich dobový parník sa nachádza na streche a ďalších 6 na zemi, vedľa budovy Tržnice.

Do mohutného železobetónového skeletu budovy sú vložené dva bloky s predajnými a servisnými priestormi, ktoré sa tiahnu cez suterén, prízemie a jedno poschodie. Do Tržnice vedú dve široké schodiská na oboch koncoch budovy.

Obal stavby, ktorého vzhľad je taktiež technologický, tvorí presklený plášť.

Boom zažila ešte v minulom storočí

Tržnica bola medzi Bratislavčanmi mimoriadne obľúbená už od svojho otvorenia v roku 1983. Vrchol návštevnosti dosiahla koncom osemdesiatych rokov minulého storočia a odvtedy jej popularita postupne klesá. Dôvodom je najmä veľký rozmach obchodných centier a lacný ázijský tovar, ktorý v Tržnici začali predávať. Budova bola dlhé roky v správe troch mestských častí – Nové Mesto, Rača a Vajnory a ani to neprispelo k jej dobrému stavu. V súčasnosti je výhradným správcom Tržnice Nové Mesto a postupne dochádza aspoň k vizuálnej obnove. Potrebný je však komplexný prístup, aby bola táto budova opäť efektívna a udržateľne využívaná.



Zdroj: Facebook

MLADÁ GARDA

Mladá Garda bola kompletne postavená v roku 1955. Odvtedy bol tento vysokoškolský internát nielen prechodným domovom študentov, ale aj centrom spoločenského diania a miestom, kde sa na svoje športové výkony pripravovali mnohí vynikajúci atléti.



Zdroj: STU BA

Volá sa podľa protifašistickej organizácie

S rastúcim počtom vysokoškolákov v Bratislave vznikla požiadavka vybudovať pre nich internát. A keďže kedysi všetko stálo a padalo na rozhodnutiach strany, tá zadala v máji 1953 vynikajúcejmu architektovi Emilovi Belušovi za úlohu projekt internátu pripraviť. Dostal na to len dva týždne a v zápätí sa začala realizovať stavba. Pri nej, tak ako pri mnohých iných v tej dobe, veľmi aktívne pomáhali študenti samotní. Robotníkov bol nedostatok, ale vďaka 690 brigádnikom z radov študentov aj profesorov sa už koncom roka 1953 do prvej dokončenej budovy stahovali prví vysokoškoláci. Všetky štyri bloky Mladej Gardy kompletne dostavali v roku 1955.



Zdroj: Facebook

Socialistický realizmus, ale so zdobenou fasádou

Na Račianskej ulici tak vzniklo ubytovanie pre 2500 študentov. Internát bol postavený v štýle socialistického realizmu, ktorý sa nazýva SORELA. Na rozdiel od typických stavieb v tomto štýle, však nebol úplne dogmatický. Fasáda bola inšpirovaná renesančnou kompozíciou a zdobená ornamentami ľudového umenia. Aj veža s hodinami na hlavnej budove bola inšpirovaná renesančnými spišskými zvoncami, ktoré boli rovnako dekorované technológiou sgrafito. To je umelecká technika, pri ktorej sa odškrabaním vrchnej omietky odryva spodná vrstva, čím sa vytvára motív.

Mladá Garda žila kultúrou a športom

Okrem toho, že Mladá Garda poskytovala študentom nocľah a miesto, kde sa mohli učiť, bol jej súčasťou aj športový areál. Bývali a trénovali tam mnohé osobnosti atletiky a dodnes je na nej jediný 400 metrový atletický areál spĺňajúci podmienky na konanie súťaží v Bratislave.

Na Mladej Garde bol aj bohatý spoločenský život. Nedelne spoločenské večierky technikov boli mimoriadne obľúbené nielen medzi ubytovanými, ale aj medzi mladými Bratislavčankami, ktoré ich radi navštevovali. Na internáte bežne vystupovali herci a hudobné skupiny a fungovalo aj rozhlasové štúdio. So svojimi predstavami tu začínala aj humoristická dvojica Július Satinský a Milan Lasica.

Rekonštrukcia už bola potrebná

Po takmer šesťdesiatich rokoch fungovania potreboval internát rekonštrukciu ako soľ. Slovenská technická univerzita sa rozhodla rekonštruovať aj z vlastných zdrojov. Vďaka tomu sa dnes internát môže pochváliť novými fasádami a strechami na všetkých blokoch. Rekonštrukcia prebiehala pod drobnohľadom odborníkov, aby dohliadli na zachovanie výtvarných motívov na fasáde. Vynovená bola jedáleň aj kuchyňa a postupne prechádzajú obnovou aj jednotlivé izby. Zvýšením štandardu a doplnením jednopostelových izieb sa síce znížila ubytovacia kapacita, na internáte sa však i dnes ubytuje 1373 študentov.



Zdroj: STU BA

NOVÁ DOBA

Medzivojnové obdobie sa úzko spája s hospodárskou krízou. Tomu bolo podriadené celé fungovanie štátu a jeho obyvateľov, vrátane bývania. Hraničné situácie však neraz prinášajú zaujímavé riešenia a inak tomu nebolo ani v prípade obytného komplexu na Vajnorskej, ktorý je známy pod názvom Nová doba.

Nová doba - avantgardné bývanie

Tridsiate roky sa niesli v znamení hospodárskej krízy, ktorá v oblasti bývania vyniesla na povrch tému „najmenšieho bytu“. Súčasne sa Bratislava borila s nedostatkom bytov a architekti hľadali cesty, ako túto situáciu riešiť. So zaujímavými a efektívnymi riešeniami prišli architekti, Fridrich Weinwurm a Imrich Vécsei. Ich odpoveďou bol obytný súbor Unitas na Šancovej a o pár rokov neskôr obytný súbor Nová doba na Vajnorskej ulici. Obe tieto diela sú dnes považované za jedny z najvýznamnejších kultúrnych pamiatok slovenskej avantgardnej architektúry.

Vnútny dvor poskytuje obyvateľom pokoj

Obytný súbor Nová doba je tvorený tromi blokmi, ktoré vznikli v rozmedzí rokov 1932 – 1939. Pôvodný projekt radového usporiadania jednotlivých blokov bol na základe požiadavky mesta zmenený na polouzavretý. K Vajnorskej ulici sa tak vytvorila súvislá uličná čiara a na druhej strane vznikol vnútorný dvor, ktorý



Zdroj: Archív PÚ SR

ponúka obyvateľom Novej doby možnosť relaxu. Aby bola naplnená požiadavka hospodárnosti, prvky ocelevej konštrukcie stavby boli unifikované. Bolo to prvý raz, kedy sa pri bytovej výstavbe použila oceľová konštrukcia v takom rozsahu a navyše bola zmontovaná za rekordne krátky čas – tri mesiace. Pri výstavbe druhého a tretieho bloku už bola použitá železobetónová kostra, ktorá bola neskôr ekonomicky efektívnejšia.

Päť typov bytov s vysokým štandardom vybavenia

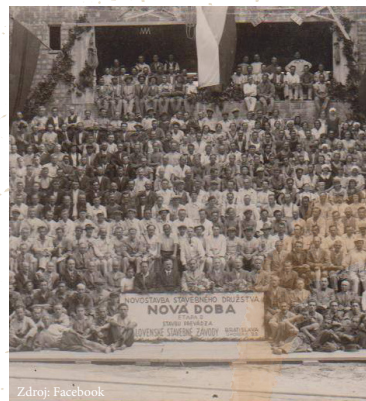
Byty v Novej dobe majú rozličnú šírku dvorov, ale rovnakú skladbu bytov. Tá bola tvorená jednoizbovými bytmi, jednoizbovými s kabinetom, menším a väčším dvojizbovým bytom a garsónkou. Jednotlivé byty boli relatívne izolované a ponúkali nerušené bývanie v dobre osvetlených a vetrateľných miestnostiach. Izby boli od schodiska oddelené príslušenstvom a mali, na dobu kedy boli stavané, vysoký štandard vybavenia, ako napríklad ústredné kúrenie, teplú vodu a spoločnú práčovňu a sušiareň.

Od jednotlivca ku kolektívu

Nová doba sa podľa odborníkov v oblasti architektúry, stala najlepšou prezentáciou snáh o novú kultúru bývania, zmeny v architektonickom myslení, v presune záujmu architektúry od jednotlivca ku kolektívu. Vysoko je hodnotená aj kvalitatívne, napriek tomu, že od jej výstavby uplynulo už viac ako osemdesiat rokov.



Zdroj: Facebook



Zdroj: Facebook

KUKURICA

Kukurica patrí do dnešných dní medzi architektonické dominanty Nového Mesta. Je výrazným orientačným bodom, ktorý vidieť snád z každého kúta našej mestskej časti. Kedysi najvyššiu obytnú budovu v Bratislave postupne zatienili vyššie stavby, ale rozmanitosťou a plastickou štruktúrou povrchov sa jej málokto rá vyrovná.

Kukurica bola najvyššia nielen v Bratislave

Internátnu budovu Hviezda pozná každý skôr pod ľudovým názvom Kukurica. Získala ho vďaka svojej nezameniteľnej podobe s kukuričným kláskom. V roku 1977, keď budovu dostávali, bola so svojou výškou 82,2 metra najvyššou bratislavskou obytnou budovou. To však nebolo jediné prvenstvo, ktorým sa mohla pýšiť. V čase, keď ju dostávali bola aj najvyššou budovou okrúhleho pôdorysu v Európe.



Zdroj: VPU

Ubytovňa s izbami kónického tvaru

Autormi stavby sú architekti Cyril Sirotný a Ján Strcula. Ubytovňu projektovali od začiatku takzvaným bunkovým systémom, aby využili presklený priestor pri oknách. Vstupný priestor klasických hotelových izieb s obdĺžnikovým pôdorysom je zúžený natolko, aby sa tam vtesnalo umývadlo a šatník. Vďaka kónickému tvaru jednotlivých izieb sa ich na jedno poschodie zmestilo 17. Ich skladaním vedľa seba vznikol kruhový tvar poschodí. Izby nemajú vlastné sociálne zázemie. To bolo riešené spoločnými toaletami a sprchami, ktoré sa, spolu s inštaláciami, nachádzajú v železobetónovom jadre s priemerom 10 metrov a stenami hrubými 30 centimetrov. Vysunutá je len komunikačná časť so štyrmi výtahmi a schodiskom. Vstup do budovy tvorí dvojpodlažná vstupná hala so šatňou a hotelovým posedením. Priestoru dominujú fresky akademického maliara F. Gajdoša a D. Cactiglioneho.

Výstavbu sprevádzali komplikácie

Výstavba Kukurice sa nezaobišla bez viacerých úskalí. Pri prieskume podložia narazili najskôr na telá vojakov, ktorí na tomto mieste zahynuli počas vojny. Po opätovnom pokračovaní a novo navrátenej sonde narazili na naftu. Zo Slovenska sa však nestala ropná veľmoc. Čoskoro sa zistilo, že ide len o zabudnutú nádrž po benzínovej pumpe, ktorá tu v minulosti stála.

Samotná budova bola tak vysoká, že sa v bývalom Československu ani nevyrábali žeriavy, ktoré by na najvyššie poschodia dosiahli. Pikoška, ktorou by sa mohli inšpirovať aj súčasní developeri je, že pri stavbe boli použité iba komponenty z domácej produkcie.

Bývali tu študenti aj pedagógovia

Za socializmu bola Kukurica využívaná na ubytovanie študentov Vojenskej politickej akadémie. Po roku 1989 slúžila ako ubytovňa Vysokkej vojenskej pedagogickej školy a neskôr ako ubytovňa Ministerstva obrany. Na prízemí sa nachádzala reštaurácia a bar, ktoré mohli ubytovaní študenti využívať. Dnes je budova uzatvorená a čaká ju rekonštrukcia.



Zdroj: Facebook



Zdroj: TASR

OBYTNÝ SÚBOR UNITAS



Kráčať z Trnavského mýta na Račko a nevšimnúť si súbor siedmich pavlačových šesťpodlažných domov kolmých na Šancovú je takmer nemožné. Domy tu už nejaký ten rókic stoja. Presne od začiatku 30-tich rokov minulého storočia, kedy boli postavené na okraji mesta ako bývanie pre menej zámožných ľudí. Ričišdorfské mýto bolo v tom čase jednou z najväčších križovatiek v Bratislave a začínala na ňom výpadovka na Raču. Keďže Bratislava už vtedy trpela nedostatkom bytov, padlo rozhodnutie postaviť veľký komplex mestských bytov pre menej bohatých ľudí práve tu. Autori projektu, Friedrich Weinwurm a Ignác Vécsei, prišli s unikátnym návrhom dlhých pavlačových domov obklopených zelenou.



Zdroj: Facebook

Zdravé bývanie pre menej majetných

Pri výstavbe sa uplatnili vtedajšie technické novinky, aby sa šetrili finančné prostriedky. Bývanie bolo jednoduché, ale zdravé a vďaka finančnej podpore štátu aj mimoriadne rýchlo postavené. A tak sa už po dvoch rokoch stahovali do Unitasu jeho prví obyvatelia. Tí mohli, na rozdiel od robotníckych rodín v Starom Meste, využívať vlastnú kúpeľňu, záchod a kuchyňu, ktorými každý byt disponoval.



Zdroj: Archív PÚ SR

Byty, práčovne aj malé obchodíky

Unitas tvorí sedem samostatne stojacích 6-podlažných domov, ktoré sú usporiadané do nepravidelných riadkov. Krajný dom v tvare L pôvodne uzatváral komplex zo severnej strany. Tento typ zástavby bol v protiklade s tesnou blokovou zástavbou s temnými dvormi, ktorá sa uplatňovala dovtedy. Domy mali jednoduchý a strohý vzhľad, jediným vybočením bol bleďší odtieň omietky na miestach, kde prechádza oceľobetónová rámová konštrukcia. Každý dom bol tvorený 49 jednoizbovými a 11 dvojizbovými bytmi, v suteréne sa nachádzali práčovne v parternej smerom do ulice malé obchodné prevádzky. Priestor medzi domami bol vyhradený na zeleninové záhradky, oddychové priestory a detské ihriská.

Pre obyvateľov platili prísne susedské pravidlá

V bytoch sa kúrilo veľkými vstavanými kachľami a uhlie sa nakupovalo v blízkych Bratislavských uhoľných skladoch. Nakúpené uhlie sa muselo odpratať z chodníka do pivnice ešte v ten deň. Netolerovali sa žiadne prehršky. Prísne pravidlá platili aj pri vešaní bielizne na balkónoch. To bolo zakázané a na tieto účely sa mohli používať jedine práčovne a sušiarne, ktoré boli v každom dome. Na dodržiavanie pravidiel prísne dohliadal domovník, ktorý každé porušenie ihneď potrestal. Pavlače sa využívali ako priestor pre čulý spoločenský život. Najmä ženy sa tu stretávali a prehodili v chvíľkach voľna pár viet so susedami.

Unitas je pamiatkou

Dnes už prísne pravidlá neplatia a na pavlačiach vidieť okrem kvetín neraz aj vyvešanú bielizeň, kresielka alebo odložené bicykle. Napriek tomu, že Unitas je považovaný za najkomplexnejší stavebný projekt slovenskej avantgardy a je vyhlásený za národnú kultúrnu pamiatku, život v ňom neprestal pulzovať.



Zdroj: Facebook

A viete ako Unitas došiel k svojmu pomenovaniu? Bol to vďaka stavebnému družstvu s rovnakým názvom, ktoré pre projekt získalo status všeobecnej prospernosti a vďaka následnej podpore sa mohlo pustiť do výstavby.

ISTROPOLIS



Výstavba počas komunistického režimu mala iné kritériá ako dnes. Hospodárnosť a efektívnosť nehrali prím. A už vôbec nie vtedy, ak sa jednalo o výkladnú sieň vládnucej komunistickej garnitúry a miesto, kde sa konali pravidelné zjazdy strany.



Zdroj: Facebook

Projekt Istropolisu vznikol štvrtstoročie

Zadanie vypracovať návrh kongresovo – kultúrneho centra bolo vypísané v roku 1956.



Zdroj: Archív PÚ SR

Celoštátnu súťaž suverénne vyhrala trojica mladých architektov Ferdinand Konček, Ilja Skoček a Lubomír Titl. Projektovanie definitívnej podoby Istropolisu napokon trvalo neuveriteľných 25 rokov. Jednotlivé časti stavby prechádzali množstvom zmien ako na papieri, tak aj na mieste výstavby, ktoré bolo určené v roku 1965 a voľba padla na Trnavské múto. Istropolisu musel ustúpiť aj Berchtoldov palác(foto), ktorý Trnavskému mútu dovtedy dominoval.

Historická hodnota je neodškriepiteľná

Istropolis bol tvorený komplexom troch budov. V roku 1967 bola postavená 16-podlažná administratívna budova. V roku 1971 k nej pribudol trojpodlažný Dom techniky a následne Dom detí a mládeže. Poslednou bola klubová časť. V roku 1976 došlo k úprave rozostavenej budovy ROH a zväčšeniu kultúrno-spoločenských priestorov, v ktorých sa konali komunistické zjazdy. Vo Veľkej sále sa usadilo 1280 návštevníkov. Dovtedy nevidaná bola nielen kapacita, ale aj technika, ktorou bola táto i ďalšie tri menšie sály vybavené.

To najlepšie sa použilo nielen pri zariadení, ale aj pri výstavbe samotnej. Budova bola obložená obkladom z kubánskeho mramoru, ktorý bol darom od Fidela Castra a umocňoval majestátnosť celého objektu. V zadnej časti stála fontána od Pavla Mikšíka a schodisko zdobila hodnotná vitráž od Milana Dobeša. Chodby boli obložené drevom a sedadlá vo veľkej sále boli vyrobené na mieru v Taliansku a boli zároveň „malými ventilátormi“.

Využíval sa aj po páde režimu

Istropolis slúžil aj ako kultúrno-spoločenské centrum. Konali sa tu pesničkové súťaže Bratislavská lýra aj Zlatý slávik, koncertovali tu mnohé hviezdy, hrali Radošinci a sídlilo tu muzikálové divadlo Teatro Wüstenrot. Do rekonštrukcie objektu sa nikto nepustil, ten postupne chátral a jednotliví nájomníci odchádzali. Po predaji komplexu súkromnému developerovi došlo k jeho definitívnemu zatvoreniu a postupnej asanácii. Na Trnavskom múte vyrastú nové objekty a podľa prísľubu developera budú pri ich výstavbe použité aj vzácne súčasti pôvodnej stavby.



Zdroj: Facebook

ŠPORTOVÁ HALA PASIENKY



Športová hala Pasienky je domovskou halou basketbalového klubu BK Inter Bratislava a dejiskom významných športových podujatí. V minulosti hostila aj kultúrne a politické podujatia. Nemenej významná je aj jej architektonická hodnota.

Inšpirácia v Amerike

Výstavba haly na Pasienkoch začala v roku 1958 a dokončená bola v roku 1962. Jej autori sa pri jej návrhu inšpirovali halou Parabolium v USA. Americkú halu v meste Raleigh postavil poľský architekt Maciej Nowicky v roku 1953. Unikátna bola strechou zavesenou na dvoch šikmých parabolických nosníkoch. Tento významný medzník modernej architektúry zaujal aj slovenského architekta Jozefa Chovanka a statika Jozefa Pošťulku a halu na Pasienkoch navrhli na rovnakých konštrukčných princípoch.



Zdroj: TASR



Zdroj: Facebook

V tvare lípového listu

Princípy zavesenej lanovej strechy sú síce rovnaké, ale v žiadnom prípade nemožno hovoriť o kópii. Hala na Pasienkoch je oveľa zaujímavejšia, má iné dispozičné riešenie a prepracované detaily. Na rozdiel od amerického vzoru sa konštrukčné nosníky stretávajú v jednom bode a vyúsťujú do mohutného odpadového žlabu dažďovej vody. Keď sa na ňu pozriete z vtáčej perspektívy, jej tvar pripomína lípový list.

Autori presadili svoje riešenie

Šesťdesiate roky minulého storočia sa vyznačovali mohutnou výstavbou. Tá bola sprevádzaná uniformitou a prefabrikovými riešeniami.

Aj napriek tomu sa autorom podarilo presadiť svoje nápady a halu na Pasienkoch navrhnuť ako unikát. Nezanedbateľný bol pri tom určite aj fakt, že vďaka novému riešeniu sa im podarilo zdvojnásobiť počet divákov na 5 500 a neprekročiť stanovený finančný limit. Zaujímavosťou je, že diváci dokážu opustiť halu za šesť minút. Aspoň tak to prerátali pri preverovaní požiarnej bezpečnosti budovy.



Zdroj: Facebook

Šport, hudba, spoločenské akcie

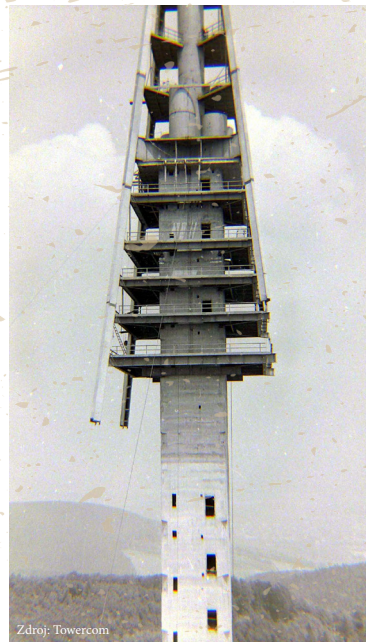
Keďže ide o športovú halu, jej primárnou funkciou je hostiť športové podujatia. Hala na Pasienkoch sa však výborne osvedčila aj ako miesto rôznych hudobných koncertov a spoločenských podujatí. Vynikajúca palubová podlaha a fakt, že na hraciu plochu výborne vidieť z každého miesta hrá jednoznačne v jej prospech. Súčasťou haly sú aj prístavby, ktoré sú k hlavnej hale napojené krčkom. Na jednej strane sa nachádzajú šatne a na druhej malá tréningová telocvična.

Dočkala sa rekonštrukcie

Ani túto unikátnu halu neobchádzal dlhé roky úpadok. Hala v súčasnosti prechádza obnovou a čoskoro z nej bude opäť miesto atraktívnych športových podujatí.

TELEVÍZNA VEŽA

Televízna veža je pre mnohých Bratislavčanov symbolom, že sa blížia k svojmu domu. Môžete ísť z ktoréhokoľvek smeru – z juhu, východu, západu alebo „z neba“, jej štíhla línia je viditeľná už z diaľky.



Bratislavský hlavný architekt významne ovplyvnil výber

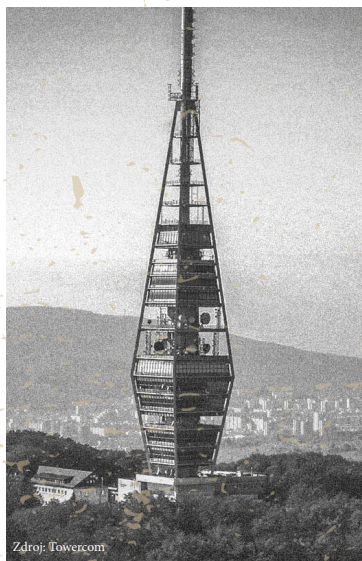
Objednávku na vybudovanie televíznej veže zadali bratislavské rádiokomunikácie už v roku 1964. Nová veža mala vyrásť na vrchole Kamzík, kde už od roku 1956 vysielala 125 metrov vysoká oceľová veža s anténami pre prvý televízny program. Hlavný bratislavský architekt prvé štyri návrhy neschválil a objednávku presunuli na Spojprojekt Bratislava. Úlohou bol poverený hlavný inžinier projektu Stanislav Májke, ktorý spolupracoval s architektom Jakubom Tomášakom a statikom Jurajom Kozákom. Definitívna podoba veže vznikla po neľahkých začiatkoch a dlhých diskusiách tak, aby bola stavba estetická a realizovateľná zároveň.

Nárazový vietor televíznu vežu neohroží

Pôvodné návrhy vysielача mali tvar akýchsi tanierov. To autorom vyhovorili technológovia, pre ktorých by bolo problematické umiestniť na nich svoje zariadenia. Architekt potom prišiel s nápadom flaše nad Bratislavou, keďže sa objekt nachádza nad vinohradmi. Finálne dostala tvar oktagonálu – zrezaného dvojijhlana – ktorý je výsledkom nárokov technológií vo veži, pri zachovaní všetkých bezpečnostných opatrení. Podmienkou napríklad bolo, aby výkyv pri 200 metrovej veži nebol viac ako 1 meter. Statik preto musel počítať s nárazovým vetrom, ktorý na vrchole Kamzika vo výške viac ako 400 metrov nad morom dosahuje neraz rýchlosť víchrice.

Pri konštrukcii veže boli viaceré technológie použité na Slovensku prvý krát

Okolo štvorcového pôdorysu jadra s rozmermi 7x7 metra sú umiestnené podlažia a paraboly. Základy veže sú asi 14 metrov nad terénom a celková výška je 204 metrov. Unikátnou bolo použitie technológie ťahaného železobetónového jadra, ktoré je kotvené v hranatej základni, do ktorého je prenášané zaťaženie z podlaží. Stabilitu konštrukcie zabezpečujú oceľové rebrá, ktoré sú zavesené na krížovom nosníku v hornej časti jadra. V spodnej časti sú diagonálne rebrá upevnené do osemuholníkového krabicového základového telesa.



Aké funkcie televízna veža ešte plní?

Tými základnými je, že slúži ako vysielач televízneho a rozhlasového vysielania. Ďalšou je, že vďaka reštaurácii, ktorá sa nachádza vo výške 506 metrov nad morom slúži ako vyhliadka. A dokonca panoramatická, keďže v reštaurácii je otáčavá podlaha, ktorá sa za necelú hodinu otočí okolo svojej osi. V dvoch podlažiach spodnej časti stavby sú sklady a kryt civilnej ochrany, kde sa zmestí až 300 ľudí.



KONSKÁ ŽELEZNICA

Skôr ako ľudia objavili železničnú dopravu na cestovanie a prepravu tovaru využívali vozy ťahané koňmi. Preto aj prvá železnica v Uhorsku bola konská.



Zdroj: Facebook

Železnica z Bratislavy do Serede

Písal sa rok 1839 a rakúsky cisár Ferdinand I. podporil zámer sedemnástich statkárov a veľkoobchodníkov na čele s barónom Jurajom W. Walterskirchenom vybudovať Prvú konšú železnicu v Uhorsku. Trasa železnice viedla z bratislavského prístavu parolodí pri Dunaji do Svätého Jura. Neskôr pokračovala cez Pezinok do Trnavy a ďalej do Serede. Prešporsko-trnavská železnica štartovala zo zadnej časti nádvorja hostinca U zeleného stromu, z ktorého neskôr vybudovali hotel Carlton, cez Mlynské nivy smerovala k Ondrejškému cintorínu a ďalej na Krížnu ulicu. Práve na križovatke Krížna - Legionárska bola postavená legendárna stanica konskej železnice. Odtiaľ železnica pokračovala popri Dobyťcom trhu, ktorý sa nachádzal na dnešnom Trnavskom Mýte a Berchtoldovom paláci až k Račianskej ceste. Výstavba železnice sa naťahovala časovo aj finančne. Miesto pôvodne zamýšľanej ceny 534 550 zlatých stála viac ako dvojnásobok a výstavba trvala miesto dvoch rokov až sedem.



Zdroj: Archív PÚ SR

Budova z rohu Krížnej a Legionárskej

Podľa historika Štefana Holčíka postavil budovu železničnej stanice projektant, ktorý nemal skúsenosti so stavbami tohto druhu a preto je budova konskej železnice viac reprezentačná ako funkčná a pripomína vidiecke kaštiele uhorskej šľachty. Naopak Viera Obuchová pripisuje autorstvo skúsenému a známemu bratislavskému staviteľovi Ignácovi Feiglerovi staršiemu. Usudzuje tak z nepublikovanej archívnej kresby staviteľa, na ktorej je zachytená budova tejto stanice.

Dvojpodlažná budova má dve bočné krídla a hlavný portál. V jej strednej časti sa pôvodne týčila vežička. Na nádvorí stáli kryté nástupištia a okolo sa nachádzali menšie objekty slúžiace ako stajne pre kone a budovy pre vagóny. Budova Prvej konskej železnice bola dostavaná v roku 1840 a k predraženiu došlo aj pri jej výstavbe. Pôvodne plánované náklady 10 tisíc zlatých vzrástli na 25 tisíc.

Takmer ju zbúrali

Unikátna budova musela o svoje prežitie viackrát bojovať. V roku 1965 ju chceli zrovnať so zemou komunistickí pohlavári, neskôr ju plánovali premiestniť, či zriadiť v jej priestoroch dopravné múzeum. Nič z týchto plánov sa neuskutočnilo. Ďalším kritickým obdobím boli 80-te roky minulého storočia, kedy počas prestavby križovatky Legionárska-Krížna mala byť železnica opäť zbúraná. Budovu v roku 1986 odkúpil a zrekonštruoval Hydrostav, ktorý v nej prevádzkoval svoj klub.

Nachádza sa v našom erbe

Po krachu spoločnosti budova chátrala až do roku 2009, kedy prešla do majetku mestskej časti Bratislava - Nové Mesto, ktorá v nej zriadila sobášnu sieň. Jedinosť budovy potvrdzuje aj fakt, že sa nachádza v erbe mestskej časti Bratislava - Nové Mesto.



Zdroj: Facebook

SLIMÁK



Obchodný dom Slimák je významnou stavbou z pohľadu odborníkov aj bežných obyvateľov. Netradičná a na 60-te roky odvážna stavba je jednou z najvýznamnejších stavieb našej modernej architektúry.



Zdroj: Facebook

Prvotina Ivana Matušika

Písal sa rok 1964, keď na sídlisku Hostinského s veľkou pompou otvorili nový obchodný dom Slimák. Stavbu, ktorá vzbudzovala záujem od prvých chvíľ postavili za 5 rokov a jej autorom je významný slovenský architekt Ivan Matušik. Jeho pečať nesie mnoho stavieb v Bratislave ako napríklad Obchodný dom Prior na Kamennom námestí, hotel Kyjev alebo Tržnica na Trnavskom mýte. Ale práve Obchodný dom Slimák bol prvotinou, ktorá odštartovala jeho úspešnú kariéru.

Meno získal vďaka svojmu tvaru

Obchodný dom Slimák postavili vtedajšie Pozemné stavby a celá stavba vyšla na 7 miliónov korún. Názov Slimák dostala kvôli kruhovitému pôdorysu, presnejšie išlo o výseč medzikružia. V kruhovom átriu vznikla vnútorná galéria s fontánou, ktorá bola inšpirovaná prírodou a japonskou záhradou. Vyložená bola vejárovitou dlažbou z andezitových kociek. Fontáne dominovali tri artefakty – vodná hladina, skala a vrbá.



Zdroj: Facebook

Átrium tvorilo harmonický priestor

Vstup do šestnástich obchodov a prevádzok bol pre zákazníkov umiestnený z vnútra kruhu. Pre zásobovanie boli určené vchody z vonkajšej strany, kde boli umiestnené skladové priestory so zaoblenými sklobetónovými výplňami skeletu. Átrium disponovalo dominantným zasklením cez celú výšku podlažia a pôsobilo ako harmonický polouzavretý priestor.

Betón priznali

Použitie pohľadového betónu tiež nebolo v šesťdesiatych rokoch úplne bežné. Ivan Matušik ho však pri tejto stavbe naplno využil a nechal odhalené stopy po pravidelnom debnení. Fasáda bola obložená lícovou tehloú

a vo vnútorných priestoroch použité dierované tehly vytvárali zaujímavé štruktúry. Celá stavba pôsobila veľmi kompaktno a prepracovane.

Keď prestavba neposlúži

Obchodný dom Slimák žil svojim rušným životom až do deväťdesiatych rokov minulého storočia. Vtedy prešiel komplexnou prestavbou, počas ktorej boli zmenené všetky pôvodné architektonické zaujímavosti. Nové prístavby ako vnútorný pavilón, vonkajšie schodisko, dostavanie ďalšieho poschodia a obmurovanie priestoru pod markízou úplne zmenili charakter celého objektu. Objekt, ktorý bol jedinečný a atraktívny, tak ostal iba v spomienkach pamätníkov a na fotografiách.



Zdroj: Facebook

Křížovka pre chvíle pohody

	prejavovalo známky života	druh laku na drôty	predložka s 2. pádom	nápoj (expr.)	náhla zúrivosť (lek.)	natrieť moridlom	Stretne Jano Joža a pýta sa ho: - Prosím ťa, mohol by si mi vysvetliť, prečo máš jednu topánku hnedú a druhú čiernu?... - Ja neviem!... A predstav si, ... (Dokončenie tvorí tajničku křížovky.)			
diván, kanapa										
1. časť tajničky							obyvateľ Británie	Anna (dom.)	3. časť tajničky	istotne
obyvateľ Írska			kombinovaný stroj kompresívny obvaz							
plecniak				rohovka (anat.) surovec (expr.)						
biblické mužské meno					usmerňuje riečny kôrovec					
metamorfovaná hornina								znížený tón E ženské meno		
praním odstrániť							mravec, po anglicky porýp			
Pomôcky: kornea, ant, žmeň, naos, rás	veľké morské dravé ryby	365 dní 2. časť tajničky					zväzok naklonil			
hrst (bás.)					skryša líšky obilie na mletie					podpera
etiópsky hodnostár				štát v sz. Afrike spojovací klin						
skratka pre Aston Martin			rýpaním nevyhlb celá (archit.)							
leňošila (bás.)							otec (hovor.) citoslovce bujnosti			
zaodeli								100 m ² skratka pre a podobne		
ktože				skalný kláštor						
áno (z angl.)				ober, orabuj!					!	Pomôcky: vihara, teramid, limurit

Vydané s podporou Bratislavského samosprávneho kraja.